



*Servizio gestione finanziaria*

## **1ª PARTE - INFORMAZIONI GENERALI**

### **DENOMINAZIONE PROCEDIMENTO/PROCESSO**

Restituzione somme indebite relative a tributi (addizionale provinciale relativa ai consumi di energia elettrica)

### **SINTESI E FINALITA'**

Il procedimento consente di acquisire le richieste di rimborso dell'addizionale provinciale sui consumi di energia elettrica presentate dal contribuente, verificarne la correttezza e fondatezza, fornire la risposta nel più breve tempo possibile.

### **REFERENTE DEL PROCEDIMENTO/PROCESSO**

P.O. dr Ruggero Tieghi – telefono 041.2501626 – mail :  
ruggero.tieghi@provincia.venezia.it

### **NORMATIVA DI RIFERIMENTO**

- Art.14 del regolamento provinciale sull'entrate che tratta delle “*somme versate e non dovute*” dai contribuenti,
- La legge n. 241 del 7.8.1990 che detta i principi, le norme e le garanzie a cui devono attenersi le pubbliche amministrazioni nello svolgimento dei procedimenti.
- La Carta dei Servizi della Provincia di Venezia che individua:
  - o Il servizio di gestione finanziaria come unità organizzativa responsabile del presente procedimento.
  - o Il dr. Ruggero Tieghi come responsabile del procedimento per il rimborso dei tributi indebitamente pagati dai contribuenti alla Provincia.

- Il termine di 45 giorni per la conclusione del procedimento.

#### **UFFICI COINVOLTI**

–

#### **FATTORE RISCHIO (PUNTI ATTRIBUITI AL PROCEDIMENTO IN OGGETTO, COME DA TABELLE RIPORTATE NELLA PARTE 4° )**

**PUNTI 4,375** (IL PUNTEGGIO POTRÀ ESSERE MODIFICATO IN BASE AD AUTONOME VALUTAZIONI DEL RESPONSABILE PER LA PREVENZIONE DELLA CORRUZIONE)

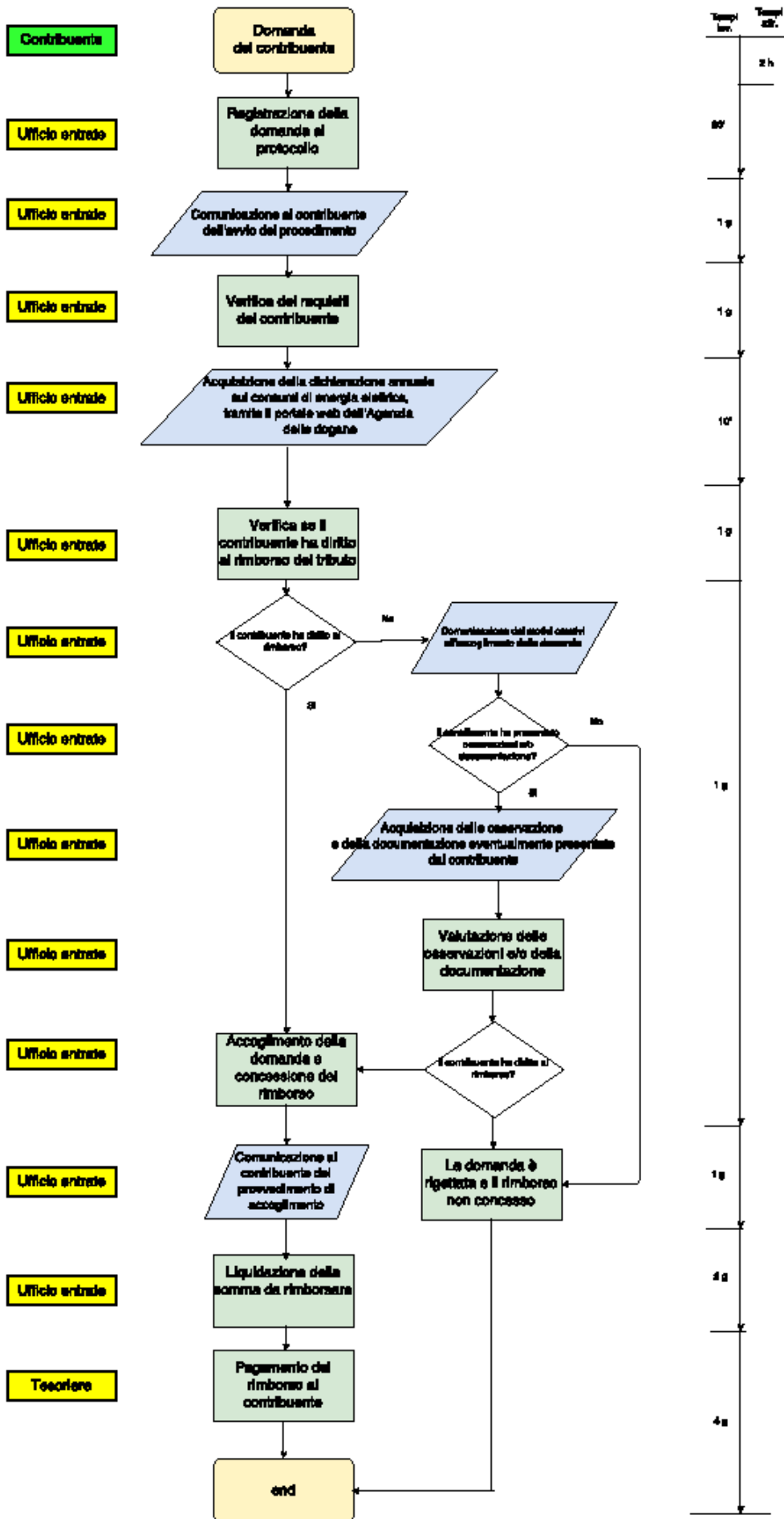
<b>FASCE DI RISCHIO DEL PROCEDIMENTO</b>	
0	procedimento privo di rischi
da 1 a 5	procedimento a rischio marginale/improbabile
da 6 a 10	procedimento a basso rischio
da 11 a 15	procedimento a rischio probabile
da 16 a 20	procedimento a rischio elevato
da 21 a 25	procedimento a rischio estremamente elevato

## 2ª PARTE – FASI DEL PROCEDIMENTO

### DESCRIZIONE DELLE FASI DEL PROCEDIMENTO

<b><u>FASE</u></b>	<b><u>TEMPI</u></b> (n° gg)
1) Il contribuente presenta alla Provincia la richiesta di rimborso dell'addizionale provinciale sui consumi di energia elettrica versata in eccedenza	0
2) La domanda viene protocollata	30'
3) Il responsabile del procedimento comunica al contribuente l'avvio del procedimento	1
4) L'Ufficio entrate verifica se il contribuente possiede i requisiti previsti dalla normativa	3
5) L'Ufficio entrate acquisisce, tramite il portale web dell'Agenzia delle dogane, copia della dichiarazione annuale sui consumi di energia elettrica presentata dal contribuente	10'
6) L'Ufficio entrate verifica la documentazione dell'Agenzia delle dogane e valuta se il contribuente ha diritto al rimborso	1
7) Se il contribuente ha diritto alla restituzione del tributo versato in eccedenza, l'Ufficio entrate accoglie la domanda e provvede, con determinazione dirigenziale, al rimborso di quanto non dovuto	7
8) Se il contribuente non ha diritto al rimborso, l'Ufficio entrate comunica i motivi ostativi all'interessato, che entro il termine di cui all'art. 10 bis della legge 241/1990 può presentare memorie e documentazione a sostegno della propria istanza	1
9) Se in base alla memoria e documentazione presentata dall'interessato l'Ufficio entrate ritiene, ora, fondata l'istanza, con determinazione dirigenziale dispone il rimborso di quanto non dovuto; diversamente, sempre con determinazione dirigenziale, rigetta l'istanza	1

## **3ª PARTE – FLUSSO PROCEDIMENTALE**



## 4ª PARTE – INDICATORI DI RISCHIO <sup>1</sup>

**Si V. legenda in calce al documento (\*)**

### INDICI DI VALUTAZIONE DELLA PROBABILITÀ

#### Discrezionalità

Il processo è discrezionale?	
No, è del tutto vincolato	1
E' parzialmente vincolato dalla legge e da atti amministrativi (regolamenti, direttive, circolari)	2X
E' parzialmente vincolato solo dalla legge	3
E' parzialmente vincolato solo da atti amministrativi (regolamenti, direttive, circolari)	4
E' altamente discrezionale	5

#### Punti attribuiti al procedimento in oggetto 2

#### Rilevanza esterna

Il processo produce effetti diretti all'esterno della Provincia?	
No, ha come destinatario finale un ufficio interno	2
Sì, il risultato del processo è rivolto direttamente ad utenti esterni alla Provincia	5X

#### Punti attribuiti al procedimento in oggetto 5

---

<sup>1</sup> La presente parte quarta va compilata solo per i procedimenti prescelti per la riorganizzazione obbligatoria.

### **Complessità del processo**

Si tratta di un processo complesso che comporta il coinvolgimento di più amministrazioni (esclusi i controlli) in fasi successive per il conseguimento del risultato?	
No, il processo coinvolge una sola p.a. (oltre la Provincia)	1X
Sì, il processo coinvolge più di una (oltre alla Provincia) e fino 3 amministrazioni	3
Sì, il processo coinvolge oltre 3 amministrazioni (oltre la Provincia)	5

### **Punti attribuiti al procedimento in oggetto 1**

#### **Valore economico**

Qual è l'impatto economico del processo?	
Ha rilevanza esclusivamente interna	1
Comporta l'attribuzione di vantaggi a soggetti esterni, ma di non particolare rilievo economico (es.: concessione di borsa di studio per studenti, di benefici economici)	3X
Comporta l'attribuzione di considerevoli vantaggi a soggetti esterni (es.: affidamento di appalto)	5

### **Punti attribuiti al procedimento in oggetto 3**

#### **Frazionabilità del processo**

Il risultato finale del processo può essere raggiunto anche effettuando una pluralità di operazioni di entità economica ridotta che, considerate complessivamente, alla fine assicurano lo stesso risultato (es.: pluralità di affidamenti ridotti)?	
No	1X
Si	5

### **Punti attribuiti al procedimento in oggetto 1**

## Controlli <sup>2</sup>

Anche sulla base dell'esperienza pregressa, il tipo di controllo applicato sul processo è adeguato a neutralizzare il rischio?	
Sì, costituisce un efficace strumento di neutralizzazione	1
Sì, è molto efficace	2
Sì, per una percentuale approssimativa del 50%	3X
Sì, ma in minima parte	4
No, il rischio rimane indifferente	5

**n.b. Indicare sempre 5 punti in mancanza di qualsiasi forma di controllo. Indicare 3 punti per gli atti soggetti al controllo successivo di regolarità amministrativa.**

**Punti attribuiti al procedimento in oggetto 3**

## INDICI DI VALUTAZIONE DELL'IMPATTO <sup>3</sup>

### Impatto organizzativo

Rispetto al totale del personale impiegato nel singolo servizio competente a svolgere il processo (o la fase di processo di competenza), nell'ambito della Provincia, quale percentuale di personale è impiegata nel processo? (se il processo coinvolge l'attività di più servizi nell'ambito della Provincia occorre riferire la percentuale al personale impiegato nei servizi coinvolti)	
Fino a circa il 20%	1
Fino a circa il 40%	2X
Fino a circa il 60%	3

<sup>2</sup> Per controllo si intende qualunque strumento di controllo utilizzato dall'Amministrazione che sia confacente a ridurre la probabilità del rischio (e, quindi, sia il sistema dei controlli legali, come il controllo preventivo e il controllo di gestione, sia altri meccanismi di controllo utilizzati nell'ente, es. i controlli a campione in casi non previsti dalle norme, i riscontri relativi all'esito dei ricorsi giudiziari avviati nei confronti della Provincia). La valutazione sull'adeguatezza del controllo va fatta considerando il modo in cui il controllo funziona concretamente nell'amministrazione. Per la stima della probabilità, quindi, non rileva la previsione dell'esistenza in astratto del controllo, ma la sua efficacia in relazione al rischio considerato.

<sup>3</sup> Gli indici di impatto vanno stimati sulla base di dati oggettivi, ossia di quanto risulta al dirigente



Fino a circa l'80%	4
Fino a circa il 100%	5

### **Punti attribuiti al procedimento in oggetto 2**

#### **Impatto economico**

Nel corso degli ultimi 5 anni sono state pronunciate sentenze della Corte dei conti a carico di dipendenti (dirigenti e dipendenti) della Provincia o sono state pronunciate sentenze di risarcimento del danno nei confronti dell'ente per la medesima tipologia di evento o di tipologie analoghe?	
No	1X
Si	5

### **Punti attribuiti al procedimento in oggetto 1**

#### **Impatto reputazionale**

Nel corso degli ultimi 5 anni sono stati pubblicati su giornali o riviste articoli aventi ad oggetto il medesimo evento o eventi analoghi?	
No	0X
Non ne abbiamo memoria	1
Sì, sulla stampa locale	2
Sì, sulla stampa nazionale	3
Sì, sulla stampa locale e nazionale	4
Sì, sulla stampa locale, nazionale e internazionale	5

### **Punti attribuiti al procedimento in oggetto 0**

### **Impatto organizzativo, economico e sull'immagine**

A quale livello può collocarsi il rischio dell'evento (livello apicale, livello intermedio o livello basso) ovvero la posizione/il ruolo che l'eventuale soggetto riveste nell'organizzazione è elevata, media o bassa?	
A livello di addetto	1
A livello di collaboratore o funzionario	2
A livello di dirigente di ufficio non generale ovvero di posizione apicale o di posizione organizzativa	3
A livello di dirigente di ufficio generale	4X
A livello di capo dipartimento/segretario generale	5

### **Punti attribuiti al procedimento in oggetto 4**

Data 31/10/2014

Firma digitale del dirigente

**(\*) Legenda per la compilazione della parte quarta**

**VALORI E FREQUENZE DELLA PROBABILITÀ**

- 0** - nessuna probabilità
- 1** - improbabile
- 2** - poco probabile
- 3** - probabile
- 4** - molto probabile
- 5** - altamente probabile

**VALORI E IMPORTANZA DELL'IMPATTO**

- 0** - nessun impatto
- 1** - marginale
- 2** - minore
- 3** - soglia
- 4** - serio
- 5** - superiore

**VALUTAZIONE COMPLESSIVA DEL RISCHIO**

- a)** calcolare la media aritmetica dei punteggi attribuiti ai sei indici di valutazione della probabilità (discrezionalità; rilevanza esterna; complessità del processo; valore economico; frazionabilità del processo e controlli);
- b)** calcolare la media aritmetica dei punteggi attribuiti ai quattro indici di valutazione dell'impatto (impatto organizzativo, impatto economico; impatto reputazionale; impatto organizzativo, economico e sull'immagine);
- c)** moltiplicare il valore ottenuto alla lettera a) per quello ottenuto alla lettera b);
- d)** il risultato di questa operazione fornirà il valore complessivo del rischio del singolo procedimento oggetto di riorganizzazione.